

О рекомендациях как защитить свой дом от постельных клопов

03.08.2020 г.

Постельные клопы семейства Cimicidae - кровососущие бескрылые насекомые, которых относят к домовым (гнездовым) паразитам подстерегающего типа. Семейство представлено в мире двумя видами: постельный клоп *Cimex lectularius* - космополитический вид, распространенный во многих странах с умеренным климатом и *Cimex hemipterus* - тропический постельный клоп, обитающий в зоне тропических стран.

На территории ряда городов России замечены тропические постельные клопы. Данный вид насекомых является новым для европейской части России. По данным специалистов, с каждым годом численность этих насекомых увеличивается. Клопов этих видов могут отличить друг от друга только специалисты.

Клопов относят к синантропным (бытовым) членистоногим, они могут существовать и размножаться в благополучных помещениях, содержащихся в надлежащем санитарном состоянии, однако, наиболее часто они встречаются в жилых помещениях с высокой плотностью людей и неудовлетворительным санитарно-техническим состоянием.

Самый простой и наиболее частый способ распространения клопов — это занос его с вещами, одеждой, мебелью и другими предметами обихода. Их могут переносить из одного помещения в помещение, из одного дома в другой, из города в город. Они могут переползать из соседних квартир, с этажа на этаж по каналам вентиляции, через электророзетки, а в теплое время — по наружным стенам домов. Кроме того, рассадником клопов могут быть чердаки (если в них гнездятся голуби). Редко, но бывает, клопа можно «подцепить» в транспорте и в других местах скопления людей.

Насекомых замечают не только в антисанитарных условиях. В случае если вредитель попал хотя бы в одну квартиру, существует риск заражения целого дома.

Появление паразитов чаще всего можно заметить по наличию укусов на теле после сна. Размер редких крупных особей (самок) может достигать размера спичечной головки. Клопы питаются кровью, поэтому тянутся к человеку. У тропических клопов есть такая особенность, что они могут нападать на человека и днем.

Основной период активности постельных клопов приходится на лето и начало отопительного сезона. Чтобы заметить появление вредителей на ранней стадии, рекомендуется чаще менять постельное белье.

Проживающие в отелях, а насекомые встречаются даже в пятизвездочных гостиницах, рискуют привезти домой нежелательный подарок в виде постельных клопов.

Эксперты рекомендуют при заселении в номер внимательно осмотреть постель, не стесняясь персонала — а при малейших признаках наличия постельных клопов отказаться от проживания в этой гостинице.

Чтобы не привезти в своих вещах насекомых домой, эксперты предлагают держать чемоданы в ванной или душевой, поскольку по скользким поверхностям клопам труднее проникнуть в вещи.

Грязное белье и одежду специалисты рекомендуют складывать в плотно закрывающийся пакет и не хранить на полу. После возвращения домой вещи лучше отдать в прачечную или химчистку, где вещи пройдут обработку при высокой температуре, способной уничтожить клопов.

В целях предупреждения размножения клопов большое значение имеют профилактические и санитарно-технические мероприятия.

Необходимо регулярно проводить уборку помещений, лучше с использованием пылесоса, часто менять постельное белье, сразу стирать его, не держа в емкостях для хранения; периодически осматривать диваны, ковры и обращать внимание на следы жизнедеятельности клопов: темные точки («засиженности») в стыках деталей мебели, рам картин, на внутренней стороне отстающих обоев, пятнышки крови на постельном белье и т. п.

Существенное значение имеет систематический ремонт квартир, побелка потолков, тщательная (без щелей) оклейка обоями, заделка щелей в полах, за плинтусами, у подоконников и косяков дверей.

Для уничтожения, снижения численности и создания неблагоприятных условий среды обитания членистоногих используют дезинсекционные средства, прошедшие государственную регистрацию. Граждане имеют право самостоятельно осуществлять дезинсекцию собственных жилых помещений, в том числе садовых домиков, надворных построек дезинсекционными средствами, разрешенными для применения населением в быту. Область и условия применения дезинсекционных средств, прошедших государственную регистрацию, определяется инструкцией и этикеткой для населения по их применению.

Получить консультацию и профессиональную помощь по обработке против клопов можно в организациях дезинфекционного профиля.

*Материал подготовлен на основе информации, предоставленной НИИ Дезинфектологии Роспотребнадзора.



КАК ЗАЩИТИТЬ СВОЙ ДОМ ОТ ПОСТЕЛЬНЫХ КЛОПОВ



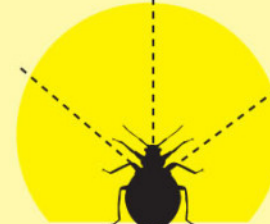
Основной период активности клопов – лето и начало отопительного сезона



Самый простой и наиболее частый способ распространения клопов — это занос его с вещами, одеждой, мебелью и другими предметами обихода



Следы жизнедеятельности клопов: темные точки («засиженности») в стыках деталей мебели, рам картин, на внутренней стороне отстающих обоев, пятнышки крови на постельном белье и т. п.



Клопы появляются не только в антисанитарных условиях. В случае если вредитель попал хотя бы в одну квартиру, существует риск заражения целого дома



Для уничтожения клопов используют дезинсекционные средства, прошедшие государственную регистрацию



🏠 В ДОМЕ ИЛИ В КВАРТИРЕ

- Чаще меняйте постельное белье
- Регулярно проводите уборку помещений, лучше с использованием пылесоса
- Периодически осматривайте диваны и ковры
- Систематически делайте ремонт, побелку потолков, тщательную (без щелей) оклейку обоями, заделку щелей в полах, за плинтусами, у подоконников и косяков дверей



🏢 В ГОСТИНИЦЕ

- При заселении в гостиницу внимательно осматривайте постель
- Держите чемоданы в ванной или душевой
- Грязное белье и одежду складывайте в плотно закрывающийся пакет и не храните на полу
- После возвращения домой вещи лучше отдать в прачечную или химчистку, где они пройдут обработку при высокой температуре, которая сможет уничтожить клопов

